

CENTRUM

VEŘEJNÝCH

FINANCÍ

MAREK ŠEDIVÝ, KRISTINA ZINDULKOVÁ

# Změny DPH: dopady na domácnosti a veřejné rozpočty

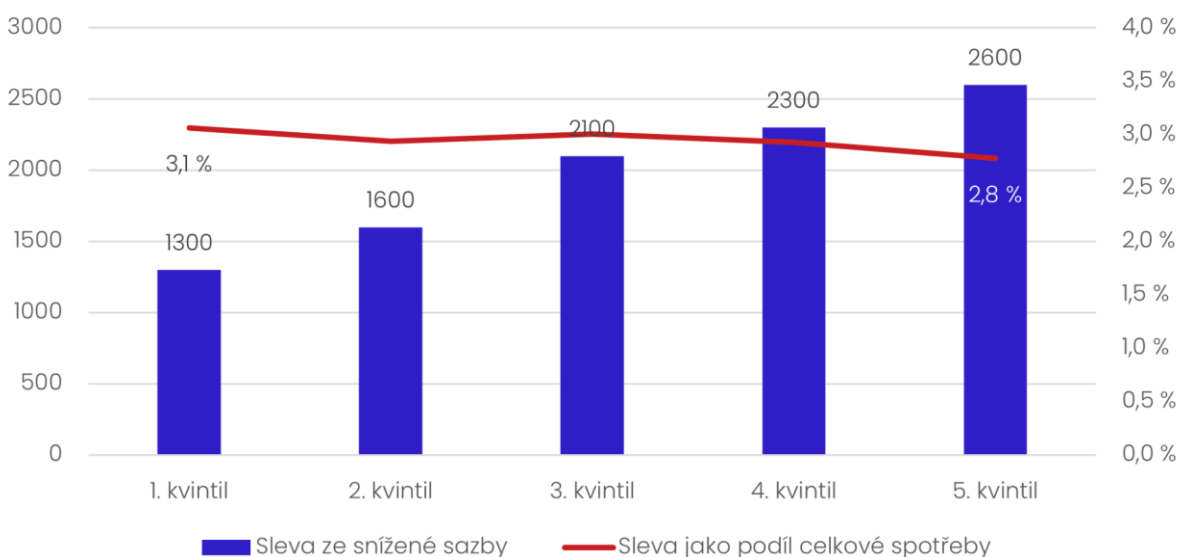
## Shrnutí

Daň z přidané hodnoty (DPH) dlouhodobě tvoří více než pětinu daňových příjmů státního rozpočtu. Vzhledem k jejímu významu dochází ke změnám relativně často. I proto **přinášíme výpočty několika variant pro kvalifikovanější veřejné diskuze o případných změnách.** Analyzujeme dopad variant změn DPH na státní rozpočet i domácnosti.

DPH má v současné době dvě sazby: standardní (21 %) a sníženou (12 %). Přestože se snížená sazba DPH využívá ve většině evropských zemí a slouží i jako nástroj podpory nízkopříjmových, cílená podpora je levnější pro stát a potenciálně i výhodnější pro lidi. Při stávajícím nastavení české domácnosti s nejnižšími příjmy skrze sníženou sazbu ušetří na DPH 1 300 Kč měsíčně, zatímco ty s nejvyššími příjmy zhruba dvakrát tolik (viz graf 1). Ve snížené sazbě jsou zároveň položky, které nejsou nezbytnými statky a bohatší domácnosti jich spotřebovávají více (například rekreace, kultura nebo restaurace). **Přestože má snížená sazba DPH pomáhat spíše nízkopříjmovým domácnostem, ve skutečnosti z této slevy stát v absolutních číslech podporuje spíš ty bohatší.**

Graf 1: Sleva ze snížené sazby v současném nastavení DPH pro průměrnou domácnost podle kvintilů (Kč měsíčně, v cenách roku 2024)

Skrze sníženou sazbu DPH průměrná domácnost s nejnižšími příjmy ušetří měsíčně 1 300 Kč, vysokopříjmová dvakrát tolik



Zdroj: SRÚ, vlastní zpracování

DPH negativně ovlivňuje ekonomiku spíše méně než jiné daně. Nastavení daňového mixu s vyšším zdaněním spotřeby a nižším zdaněním práce má pozitivní vliv na zaměstnanost.

Proto o scénářích změny DPH uvažujeme jako o součásti větší daňové reformy, která má za cíl vybírat daně cíleně, efektivně a tam, kde to domácnosti a ekonomiku nejméně bolí, a zároveň v takové míře, aby příjmy co nejvíce pokryly veřejné výdaje na společenské potřeby.

### **Aktuální nastavení DPH srovnáváme se stavem před rokem 2024 a dalšími scénáři:**

#### **1. Konsolidační balíček: Sjednocení snížené sazby na 12 % z předchozích 10 a 15 %**

Sjednocení snížené sazby znamenalo **propad výběru DPH o 3 mld. Kč ročně** a přinesla do rozpočtů nejchudších domácností cca 70 Kč měsíčně, těm s nejbohatším o 10 Kč.<sup>1</sup>

#### **2. Sjednocení DPH: Zrušení snížené sazby a přesun všech položek do standardní sazby**

Toto nastavení **by přineslo** cca **119 mld. Kč** ročně. Jde o regresivní scénář, který by především skrze zvýšení DPH na potraviny zvedl spotřební výdaje o 1 200 Kč měsíčně u nízkopříjmových domácností a o 2 500 Kč u 20 % nejbohatších.

#### **3. Reforma snížené sazby DPH: omezení množství položek ve snížené sazbě (12 %) a jejich přesun do standardní sazby (21 %)**

V tomto scénáři byly ve snížené sazbě ponechány jen potraviny, léky, stočné a veřejná doprava.<sup>2</sup> Do veřejných rozpočtů by **přibylo 47 mld. Kč**. Vysokopříjmová domácnost by v důsledku zaplatila 1 210 Kč měsíčně navíc, nejchudší desetina domácností 460 Kč.

U dvou posledních scénářů **simulujeme kompenzaci** dopadů pro 40 % domácností s nejnižšími příjmy. Změna DPH pak nemusí mít negativní vliv na nízkopříjmové a stále může přinést vyšší příjmy do veřejných rozpočtů. Kompenzace by stála veřejné rozpočty 9 mld. a scénář reformy snížené sazby by **i s nulovým dopadem na zranitelné domácnosti přinesl do rozpočtu 38 mld. Kč ročně navíc**. V případě varianty sjednocení sazby na 21 % by stát na kompenzaci zaplatil 30 mld. a tento scénář by pak přinesl 89 mld. Kč navíc. **Změna sazeb DPH či jejich struktury může představovat významný nástroj pro zajištění dodatečných příjmů státního rozpočtu ve výši desítek miliard korun ročně, a to při zachování principu citlivosti vůči ekonomicky nejslabším**. Klíčové je, aby případné změny byly součástí širší daňové reformy, která posiluje efektivitu a systematičnost výběru daní a zmírňuje zatížení nízkopříjmových domácností.

<sup>1</sup> Jde o výsledky pro nejnižší a nejvyšší kvintily. Kvintil s nejnižšími příjmy budeme dále nazývat jako nízkopříjmové domácnosti, a kvintil s nejvyššími příjmy jako vysokopříjmové domácnosti.

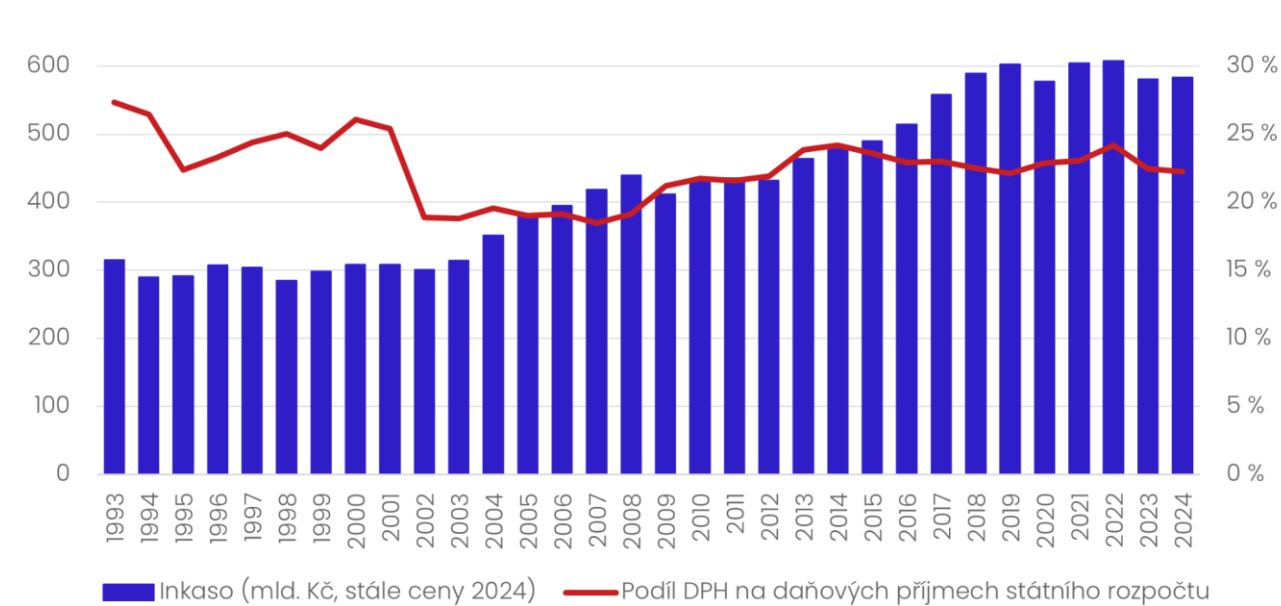
<sup>2</sup> Do vyšší sazby by byly přesunuty např. návštěva sportovních a rekreačních akcí, vstup do zábavních parků, na koncerty a další kulturní akce nebo ubytovací služby.

## 1. Daň z přidané hodnoty (DPH)

Daň z přidané hodnoty tvoří podstatnou část příjmů státního rozpočtu. V letech 2010 až 2024 tvořily příjmy z DPH mezi 22 a 24 % daňových příjmů státního rozpočtu (viz Graf 1 výše). Průměr EU je přitom 18 %. V roce 2024 byl příjem státního rozpočtu z DPH 381 mld. Kč, zatímco celkově se na DPH vybralo 584 mld. Kč, z čehož část mířila kromě státního rozpočtu i do rozpočtů obecních a krajských.

Graf 2: Vývoj příjmu z DPH 1993–2024

Podíl DPH na daňových příjmech státního rozpočtu zůstává v posledních dvou dekádách stabilní



Zdroj: Monitor státní pokladny (2025) a Finanční správa (2025), vlastní zpracování

Poznámka: K očištění byla použita kumulativní průměrná roční míra inflace.

### Jak funguje DPH?

Daň z přidané hodnoty (DPH) je nepřímá daň: daň platí firmy, nicméně částku přenáší na spotřebitele – daň je připočtená k ceně, najdeme ji zvláště na účtence. Firma registrovaná jako plátce DPH takto daň vybere od zákazníků a odvede ji státu. Firma ale sama platí DPH svým dodavatelům (např. při koupi materiálu). Aby daň neplatila dvakrát, DPH zaplacené jiným firmám si může odečíst. DPH se proto přenáší celým dodavatelským řetězcem: od výrobců přes distributory až po obchodníky. Každý plátce

zaplatí jen daň ze své přidané hodnoty, ne z celého výrobku, a v konečné fázi ji uhradí zákazník při nákupu. Pokud se v dodavatelském řetězci objeví neplátce DPH, zaplatí sice daň dodavateli, ale není povinen platit DPH na poskytovaných službách a zboží – další plátce DPH, který si od něj statky koupí, nebude moci tuto položku ze své daně odečíst. Plátcem DPH se povinně stává podnikatel s obratem nad 2 miliony Kč (od ledna 2025) za kalendářní rok, nebo nad 100 tis. eur<sup>3</sup> od následujícího dne, což vychází z unijní směrnice o společném systému DPH. Touto směrnicí je DPH v Evropské unii harmonizována, aby podmínky byly srovnatelné. Např. minimální základní sazba DPH v EU nesmí být nižší než 15 %, supersnížená pak může mít výši mezi 0 a 5 %, ale jednotlivé země mají určitou volnost v nastavení snížených sazeb pro vybrané zboží a služby.

V ČR jsou aktuálně nastaveny dvě sazby DPH: snížená sazba ve výši 12 % a standardní sazba ve výši 21 %. Do snížené sazby spadají služby jako např. ubytovací a stravovací služby, vstupy na sportovní události, nebo zboží jako potraviny, noviny a časopisy, léky a zdravotnické pomůcky (brýle, teploměry, apod.). Některé položky jsou navíc od DPH zcela osvobozeny jako např. knihy (s nárokem na odpočet)<sup>4</sup>, výchova a vzdělávání, sociální pomoc, hazardní hry, poštovní služby, finanční činnost atp. (Portál veřejné správy, 2025). Zbylé položky spadají do standardní sazby. Poslední změna sazeb platí od roku 2024 skrze schválení tzv. konsolidačního balíčku v roce 2023.

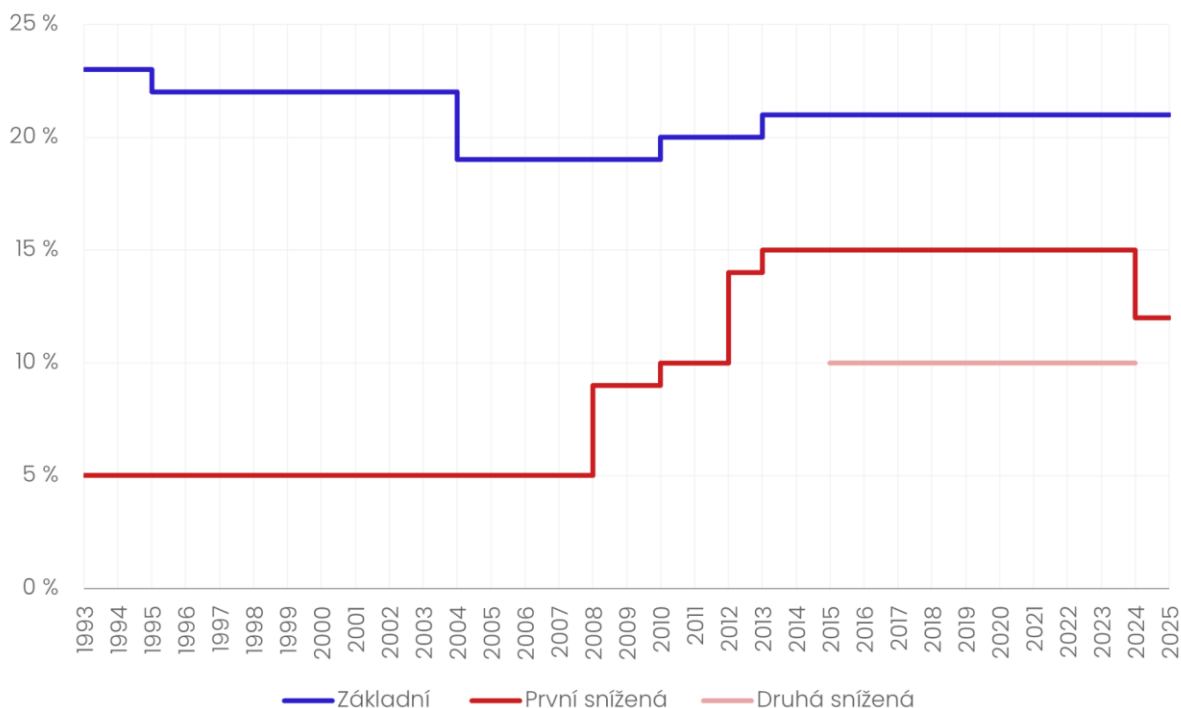
Graf 2 ukazuje historický vývoj nastavení sazeb DPH v ČR. Standardní sazba se historicky pohybovala mezi 19 % a 23 % a posledních 12 let je nastavena na 21 %. Snížená sazba prošla výraznějším vývojem. Neměnila se jen její výše z původních 5 % až na dnešních 12 %, ale mezi lety 2015 a 2023 byla zavedena ještě druhá snížená sazba DPH.

<sup>3</sup> Přesněji 2 536 500 Kč.

<sup>4</sup> To znamená, že firma při prodeji knih neodvádí žádnou DPH, ale má právo odečíst si DPH zaplacenou při nákupu vstupů souvisejících s tímto prodejem.

Graf 2: Vývoj sazby DPH mezi lety 1993 až 2025 (v %)

**Snížená sazba od roku 2008 postupně vzrostla, základní sazba se dlouhodobě drží na podobné úrovni**



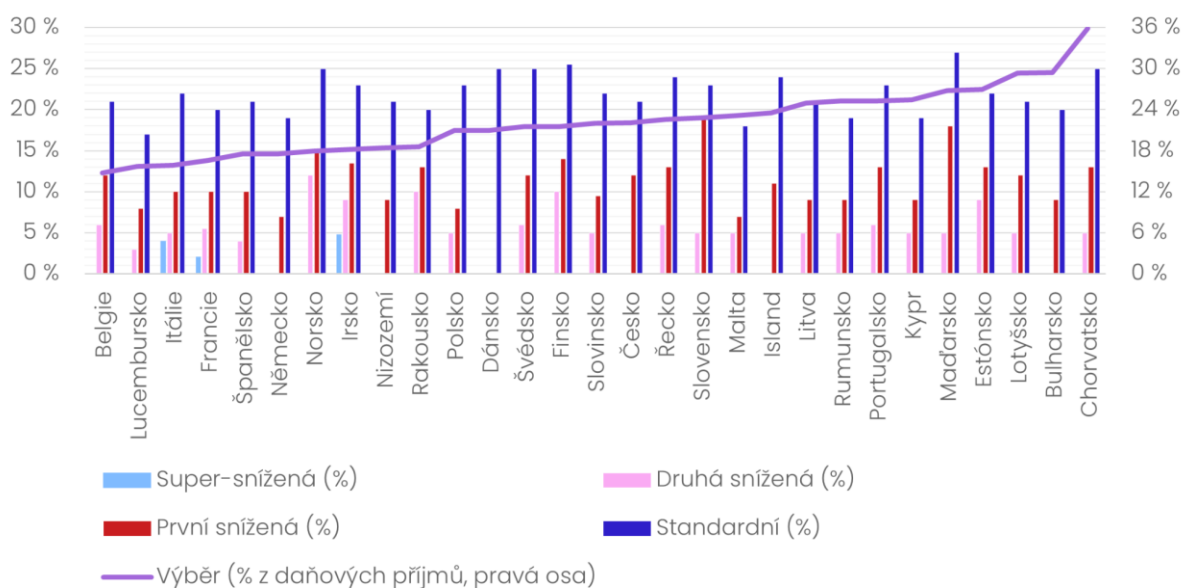
Zdroj: Kurzy.cz (2025), vlastní zpracování

Neměnila se jen výše a počet sazeb, ale i jejich složení. Konkrétní zboží a služby byly přesouvány mezi sazbami, nebo od DPH zcela osvobozeny. Například knihy spadaly před rokem 2024 do druhé snížené sazby DPH (10 %), zatímco od roku 2024 mají nulovou sazbu. Do nižší 12% sazby se s konsolidačním balíčkem přesouvala jen nepravidelná pozemní autobusová doprava (poptávková doprava), naopak do standardní sazby se přesouvaly např. kadeřnické a holičské služby, oprava obuvi, jízdních kol či oděvů, palivové dřevo, řezané květiny, nealkoholické nápoje kromě vybraných (voda a mléko) či letáky (Šnevajsová & Zchovalová, 2024).

Nastavení DPH se výrazně liší mezi jednotlivými zeměmi. Graf 3 porovnává sazby v zemích Evropské unie. Standardní sazba se pohybuje mezi 17 a 27 %. Země se liší i v počtu sazeb. Zatímco některé země mají jen jednu sazbu (Dánsko) nebo dvě sazby (Německo, Bulharsko, Nizozemí a nově i Česká republika), jiné mají čtyři sazby (Francie, Irsko). Dále pozorujeme výrazný rozdíl v míře, do jaké země spoléhají na příjmy z DPH. Chorvatsko vybírá na DPH 36 % daňových příjmů. Naopak v Belgii a Lucembursku výběr z DPH představuje pouze 15 a 16 % daňových příjmů (Evropská komise, 2025).

### Graf 3: Přehled sazeb a výše daňových příjmů z DPH v evropských státech

Podíl příjmů z DPH v daňových příjmech se v Česku drží poblíž evropského průměru



Zdroj: Tax Foundation (2025), vlastní zpracování

## 2. Principy nastavení DPH

Z hlediska ekonomické efektivity je **zdanění spotřeby** považováno za **méně narušující než zdanění práce**. Podle Mirrlees Review (Mirrlees et al. 2011) daně z příjmu snižují motivaci k pracovní činnosti či dosažení vyššího vzdělání, zatímco daně ze spotřeby mají na tato rozhodnutí menší vliv. Daň ze spotřeby se navíc uplatňuje až ve chvíli, kdy jedinec skutečně utrácí, a proto neovlivňuje rozhodnutí o tom, kolik si aktuálně uspořit.

Na rozdíl od jiných typů zdanění tak nijak nesnižuje výnosy z budoucí spotřeby (Pestel & Sommer, 2013). Díky tomu je považována za neutrálnější vůči spoření a investicím a může **pozitivně ovlivňovat dlouhodobý hospodářský růst** (Feldstein, 1978).

Empirické studie potvrzují, že přesun daňového zatížení z práce na spotřebu má **pozitivní dopady na zaměstnanost a růst**. Podle OECD (2024) je daň ze spotřeby jednou z nejméně škodlivých daní z hlediska hospodářského růstu, zatímco daně z pracovních příjmů jsou jedny z nejvíce distorzních. Podle studie zveřejněné Mezinárodním měnovým fondem platí, že země s vysokým zdaněním práce (např. Francie, Belgie) čelí překážkám v zaměstnanosti, zejména u nízkokvalifikovaných pracovníků (de la Feria & Swistak, 2024). Vyšší daňová zátěž, zejména daně z příjmů, má výrazně negativní dopad na míru úspor domácností. Naopak zdanění spotřeby má slabší efekt, což naznačuje, že přesun zdanění od příjmů ke spotřebě může podpořit spoření a méně narušovat rozhodování domácností o odložené spotřebě (Tanzi & Zee, 1998).

### Snížená sazba a osvobození od DPH

Zatímco daně ze spotřeby jsou efektivní formou zdanění, většina států OECD i Evropské unie využívá u některých typů spotřeby snížené sazby DPH či přímo osvobození od DPH. Snížená sazba se často aplikuje u **nezbytného zboží a služeb**, jako jsou potraviny, voda, léky nebo energie s argumentem, že zlevňuje základní potřeby, což podporuje nízkopříjmové domácnosti. Dále se využívá ke stimulaci spotřeby „**záslužného zboží**“ (v ČR např. kultura nebo od DPH osvobozené knihy) nebo k podpoře **lokální ekonomiky** náročné na pracovní sílu (v ČR např. ubytovací a stravovací služby) a k řešení **environmentálních** externalit (v ČR může mít tuto funkci částečně veřejná doprava, v jiných zemích je to např. fotovoltaika, nízkoemisní zdroje tepla apod.) (OECD & KIPF, 2014).

Přímo osvobozené od DPH jsou často veřejné služby (vzdělávání, zdravotnictví, poštovní služby, sociální péče) nebo služby, kde je obtížné stanovit základ daně (finanční

a pojišťovací služby) a které jsou zdaněny jinak (např. hazardní hry). Všechny tyto položky jsou v Česku osvobozené bez nároku na odpočet, pro poskytovatele to tedy není nutně výhoda: poskytovatel sice nemusí z těchto činností odvádět DPH státu, nemá ale nárok si odečíst DPH zaplacené na vstupu. Např. domov pro seniory či pojišťovna neodvádí DPH za poskytované služby, ale výstavbu nového prostoru zaplatí vč. DPH bez nároku na odpočet, které musí započítat do nákladů.<sup>5</sup>

Nevýhodou je, že ve výsledné ceně poskytovaných služeb se tak promítá „skrytá“ daň, která může vést někde k nadměrnému, jinde zas k nedostatečnému zdanění. Některá osvobození jsou v EU povinná, např. zdravotní péče, sociální pomoc, vzdělávání, finanční služby nebo hazard a loterie.

Empirické studie ukazují, že snížené sazby nebo osvobození od DPH nejsou účinným způsobem, jak dosáhnout daňové spravedlnosti nebo jiných politických cílů (OECD & KIPF, 2014) narozdíl od cílené podpory v podobě např. nižšího zdanění nízkopříjmové práce či sociálních dávek (Thomas, 2020). Nízkopříjmové domácnosti sice často utratí větší část svého rozpočtu na některé položky se sníženou sazbou (potravin, léky apod.), movitější domácnosti ale utratí i na těchto položkách větší částky v absolutních číslech a mají proto ze snížené sazby vyšší „slevu“. Stejně tak z dalších položek ve snížené sazbě, které nejsou základním zbožím (cestovní ruch, kultura apod.), těžší častěji vysokopříjmové domácnosti (OECD, 2024). Kromě toho snížené sazby a osvobození od DPH zvyšují složitost systému a administrativní náročnost na straně firem i státu (Evans et al., 2020). Mirrlees Review proto zdůrazňuje, že jednotná sazba DPH bez výjimek přináší vyšší efektivitu a menší ztráty oproti systému se sníženými sazbami.

Sjednocení sazby DPH a omezení výjimek tak může mít pozitivní efekt na státní rozpočet, aniž by ublížilo nízkopříjmovým domácnostem, pokud jsou nízkopříjmové domácnosti kompenzovány např. snížením zdanění práce vč. sociálního a zdravotního pojištění, nebo chráněny skrz funkční systém sociální podpory, který zvýšení nákladů promítá skrz životní minimum do výše dávek a důchodů.

---

<sup>5</sup> V takovém případě firma na svých výstupech neodvádí DPH, ale zároveň si nemůže DPH zaplacené na vstupech odečíst. Pokud plátce provádí jak činnosti s nárokem, tak bez nároku, používá krátkí, případně poměrný koeficient.

### 3. DPH ve spotřebě domácností

Struktura spotřeby se liší mezi domácnostmi. Zatímco nízkopříjmové domácnosti obecně vydávají větší podíl spotřebních výdajů za nezbytnosti jako potraviny, či energie, podíl těchto položek ve spotřebním koši vysokopříjmových domácností bývá menší.

V důsledku těchto rozdílů ve složení spotřeby mohou být položky zařazené ve snížené sazbě významnější pro některé skupiny domácností.

#### Data ze Statistiky rodinných účtů

Ke studiu spotřebních výdajů domácností používáme mikrodata ze Statistiky rodinných účtů (SRÚ) z let 2017–2022 poskytnutých Českým statistickým úřadem (ČSÚ). SRÚ je dotazníkové šetření na úrovni domácností v jehož rámci domácnosti zaznamenávají své spotřební výdaje na přibližně 290 položek. Tyto zahrnují mimo jiné výdaje na potraviny, energie, rekreaci, zdravotnictví, vzdělávání, ale i zařízení domácnosti. Naopak z datasetu vynecháváme údaje o velkých spotřebních položkách (nákupy automobilů, stavebnin – k věrnému zachycení těchto položek není dostatek pozorování) a nájemné (pro neporovnatelnost s nedostupnými daty o výdajích za hypotéky). SRÚ obsahuje také detailní data o struktuře domácností, která využíváme v této studii. Jedná se o nejdetailnější dostupná data popisující spotřebu českých domácností.<sup>6</sup>

Podrobný pohled na spotřebu domácností a dopad DPH na domácnosti ukazuje graf 4, který zobrazuje průměrný podíl spotřeby pro deset spotřebních kategorií<sup>7</sup> pro domácnosti rozdělené do příjmových kvintilů (tedy do pěti stejně velkých částí).

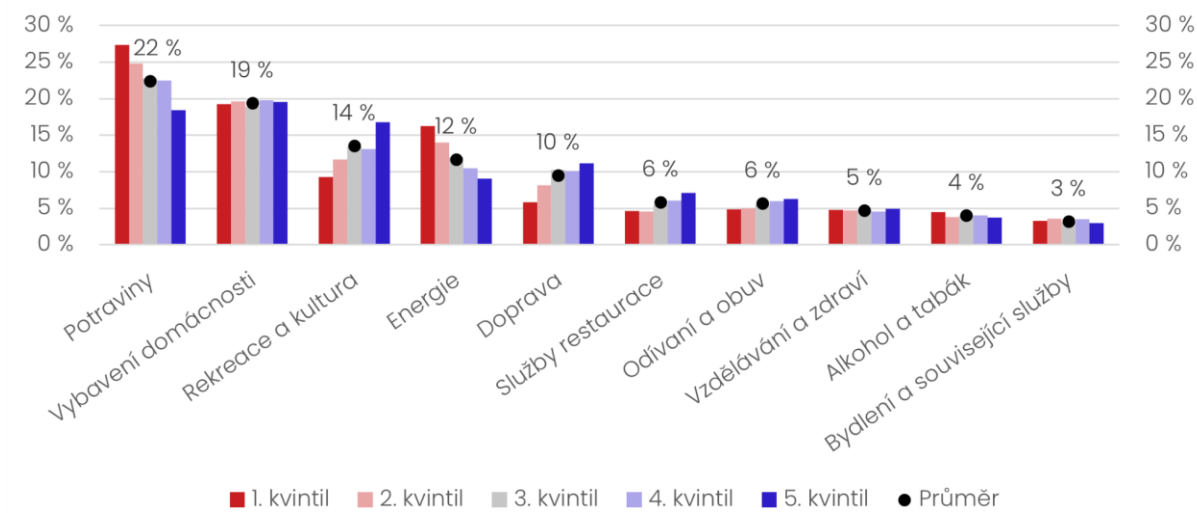
Do kategorie **vybavení domácnosti** se řadí nábytek, spotřebiče, podlahy a materiál, stroje pro dům a zahradu, nářadí, mobilní služby, počítače, rostliny. Kategorie **bydlení a související služby** zahrnuje údržbu a instalatérské služby, domovní poplatky, vodné, sběr odpadu, úklid apod. V kategorii **rekreace a kultura** najdeme sport, divadla, koncerty, tiskoviny, dovolené, ubytovací služby i lodě, obytné automobily, hry nebo hudební nástroje. Zbýlých sedm kategorií má srozumitelné pojmenování (obsah je intuitivní).

<sup>6</sup> Data SRÚ byla využita např. Čiderová & Ščasný (2022), Dybczak et al. (2014), Janský (2014), nebo Ščasný & Smutná (2021).

<sup>7</sup> Tyto kategorie byly vytvořeny pro účely studie na základě podobných výzkumů.

## Graf 4: Přehled výdajů domácností podle příjmových kvintilů kategorií s rozdělením výdajů na hlavní kategorie

### Nízkopříjmové domácnosti utrací oproti vysokopříjmovým více za potraviny a energie



Zdroj: SRÚ, vlastní zpracování

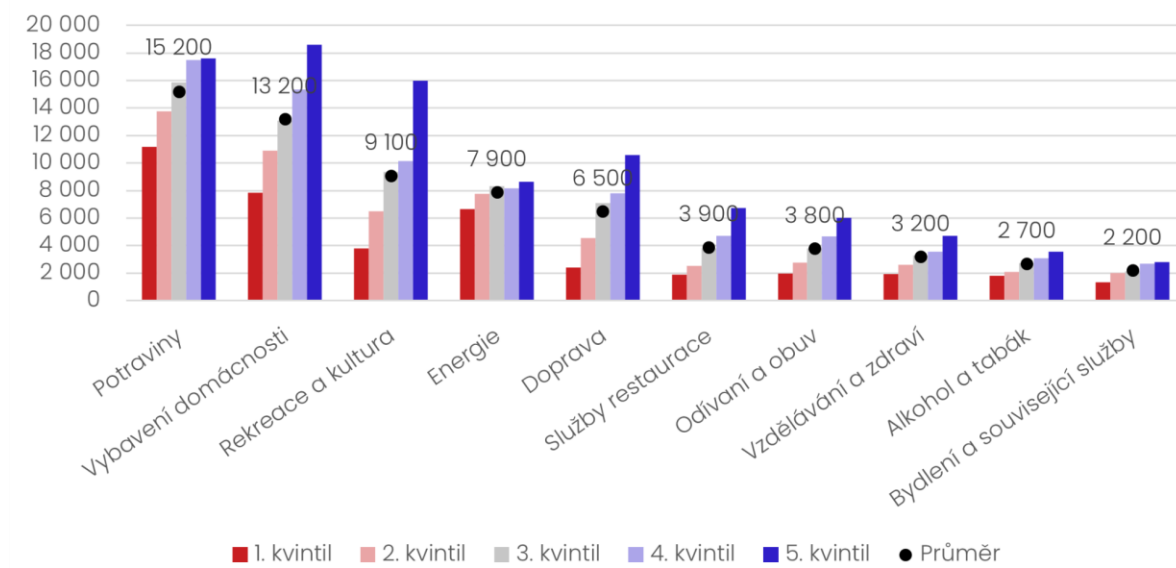
Poznámka: Pro deskriptivní statistiky spotřeby používáme data o spotřebě z roku 2022 s aplikací současných sazeb a převodem do cen roku 2024.

Pozorujeme, že nízkopříjmové domácnosti spadajícího do spodního kvintilu (v grafu 4 označen červenou barvou) vydávají větší podíl spotřebních výdajů za potraviny a energie ve srovnání s vysokopříjmovými domácnostmi (horní kvintil označen modrou barvou). Naopak u vybavení domácnosti, rekreace a kultury, dopravy, služeb restaurací nebo odívání a obuvi se s vyšším příjmem zvyšuje i podíl na spotřebě.

Průměrný podíl spotřebních výdajů na položky ve snížené a standardní sazbě podle příjmových kvintilů zobrazuje graf 5. Nízkopříjmové domácnosti vydávají větší podíl své spotřeby na položky ve snížené sazbě v porovnání s vysokopříjmovými domácnostmi. Naopak vysokopříjmové domácnosti vydávají za zboží a služby ve všech kategoriích více než nízkopříjmové domácnosti.

**Graf 5: Spotřeba domácností v deseti kategoriích v absolutních číslech podle příjmového kvintilu (v Kč měsíčně, v cenách roku 2024)**

### Vysokopříjmové domácnosti utrácí více ve všech kategoriích

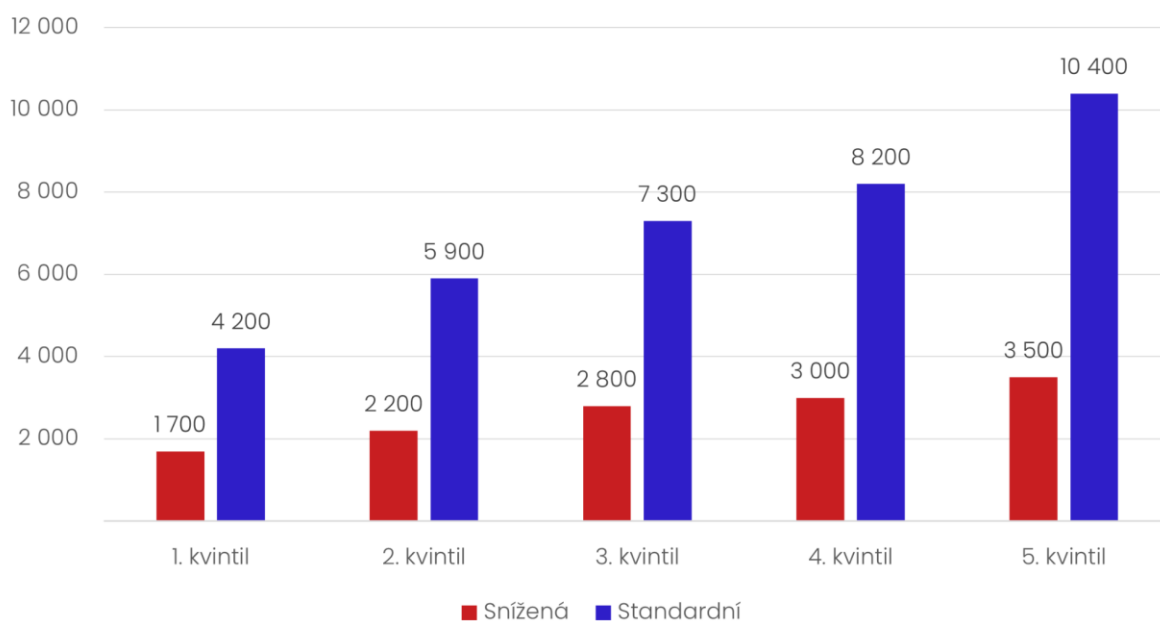


Zdroj: SRÚ, vlastní zpracování

Podrobný pohled na průměrný spotřební výdaj domácností na položky ve snížené a standardní sazbě podle příjmových kvintilů zobrazuje graf 6. Vysokopříjmové domácnosti vydávají v průměru vyšší částky za položky v obou sazbách. Toto je důsledkem celkově vyšších spotřebních výdajů vysokopříjmových domácností.

**Graf 6: Průměrné výdaje domácností na DPH podle položek ve snížené a standardní sazbě podle kvintilu (v Kč měsíčně)**

**Vysokopříjmové domácnosti utrácí více, zejména ve vyšší sazbě**



Zdroj: SRÚ, vlastní zpracování

## 4. Modelování variant sazeb DPH

Sazby DPH se mění relativně často. Vzhledem k tomu, že lze očekávat, že ke změnám může sáhnout vláda i v příštím volebním období, přinášíme touto studií do diskuze konkrétní scénáře realistických variant změn sazeb DPH a ukazujeme, jaký by byl dopad na spotřebu domácností v závislosti na jejich příjmech. Zejména se zaměřujeme na scénáře, které jdou ruku v ruce s celkovou takovou daňovou reformou, která umožní vybírat daně cíleně a efektivně.

Základním, výchozím scénářem je aktuální nastavení DPH platné od 1. 1. 2024 (v tabulce 1 níže je označen jako Scénář 0). Dále modelujeme reformu snížené sazby, sjednocení DPH a kompenzace nízkopříjmových domácností.

### 1. Konsolidační balíček platný od roku 2024

Nastavení DPH se třemi sazbami platné do konce roku 2023 ukazuje, jaký vliv na spotřebu domácností mělo sjednocení snížených sazeb (10 a 15 %) na jednu 12% sazbu.

### 2. Sjednocení sazby

Druhým scénářem je zrušení snížené sazby a přesunutí všech v ní zahrnutých položek do standardní 21% sazby. Osvobozené položky zůstávají osvobozené.

### 3. Reforma snížené sazby

Třetím scénářem je výrazné snížení množství položek ve snížené sazbě s jejich přesunem do standardní sazby. V tomto scénáři zůstávají ve snížené sazbě potraviny, léky, stočné a veřejná doprava, ostatní položky se přesouvají do vyšší sazby (např. hotely, restaurace, rekreace, sport, vodné, knihy; více v příloze). Osvobozené položky zůstávají osvobozené.

### 2b. a 3b. Scénáře s kompenzací pro nízkopříjmové

Ve variantách druhého a třetího scénáře přidáváme kompenzační schéma pro 40 % populace s nižšími příjmy tak, aby na ně změna DPH neměla žádný vliv. V praxi by takto přesné nastavení kompenzace bylo složité, ale obecně je možné prostřednictvím jiných daní a systému dávek (viz níže). Tento scénář modeluje situaci, kdy je sociální aspekt snížené sazby DPH přenášen na jiné nástroje veřejné politiky.

Zvažované kombinace počtu a výše sazeb DPH ukazuje tabulka 1.

Tabulka 1: Modelované scénáře nastavení DPH

Scénář	Snížená sazba	Standardní sazba	Přesuny položek	Kompenzace dopadu
0: rok 2024	12 %	21 %	podle novely zákona platné od 1. 1. 2024	ne
1: Konsolidační balíček z roku 2023	<b>10 % a 15 %</b>	21 %	podle zákona o DPH platného do 31. 12. 2023	ne
2: Sjednocení sazby	<b>21 %</b>	21 %	osvobození od DPH zůstává podle novely zákona platné od 1. 1. 2024	ne
2b: Sjednocení sazby s kompenzací	<b>21 %</b>	21 %	podle novely zákona platné od 1. 1. 2024	<b>ano</b>
3: Reforma snížené sazby	12 %	21 %	<b>přesun, viz příloha</b>	ne
3b: Reforma snížené sazby s kompenzací	12 %	21 %	<b>přesun, viz příloha</b>	<b>ano</b>

## Metodologie

Náš základní model dopadu změn DPH je statický. Pracuje s průměry a tudíž předpokládá, že domácnost v dané kategorii spotřebuje stejné množství i skladbu zboží a služeb. Nicméně se změnou DPH se změní cena položek, která se promítne do zvýšení nebo snížení jejich spotřeby. Pokud např. domácnost zaplatila v roce 2022 v jednom měsíci 400 Kč za limonády, kde se zvýšila sazba z 15 na 21 %, po změně sazby za ně zaplatí 421 Kč, tedy o 6 % víc z původního základu 348 Kč.

Pro rozdělení domácností do kategorií podle výše příjmu, kdy přistupujeme k dělení do pěti skupin (kvartilů), vycházíme z dat o čistém příjmu domácností z výběrového šetření Životní podmínky (EU-SILC), které provádí Český statistický úřad, ekvalizované počtem ekonomických jednotek. Údaje o struktuře spotřeby domácností z roku 2022 převádíme do cen roku 2024 skrze bazické indexy spotřebitelských cen. Pro výpočet dopadu na veřejné rozpočty pak vycházíme z dat o reálném výběru DPH v roce 2024:

od domácností se podle modelu vybere 86 % celkového příjmu DPH, dalších 14 % pak od jiných subjektů (neziskové organizace, veřejná správa, zahraničí).

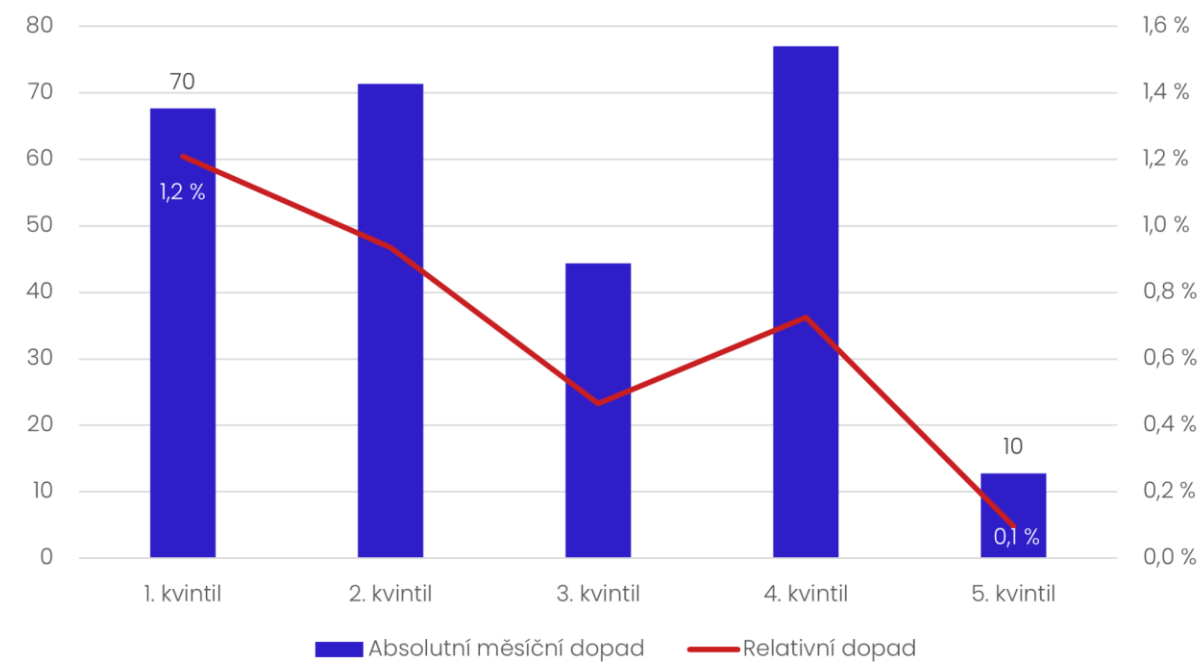
Vedle základního statického modelu naše studie pracuje i s dynamickým modelem dopadu změn nastavení DPH. Dynamický model bere navíc v potaz změny v poptávce domácností vyvolané změnami cen v důsledku změny DPH. K tomuto využíváme tzv. vlastní a křížové cenové elasticity, které modelujeme pomocí poptávkového systému Quadratic Almost Ideal Demand System vyvinutým ve studii Banks et al. (1997). Odhad systému i získané elasticity a další metodologická rozhodnutí popisujeme v Příloze.

## Výsledky modelování

Scénáře změny DPH ovlivňují rozpočty domácností a jejich dopady podle příjmového kvintilu ukazují grafy 7 a 9. Konsolidační balíček (tedy náš scénář 1 s výsledky v grafu 7) snížil sazbu DPH z 15 na 12 % u většiny potravin a některých zdravotních pomůcek. Nahoru šla sazba např. u ubytovacích a stravovacích služeb. Těmito změnami stát domácnostem velmi mírně polepšil: první kvintil nízkopříjmových zaplatí během měsíce na DPH o 70 Kč méně, pátý kvintil vysokopříjmových o 10 Kč méně než v roce 2023.

Graf 7: Dopad konsolidačního balíčku na domácnosti podle kvintilů (Kč měsíčně)

Konsolidační balíček platný od roku 2024 přinesl domácnostem s nejnižšími příjmy 70 Kč měsíčně, těm s nejnižšími příjmy 10 Kč

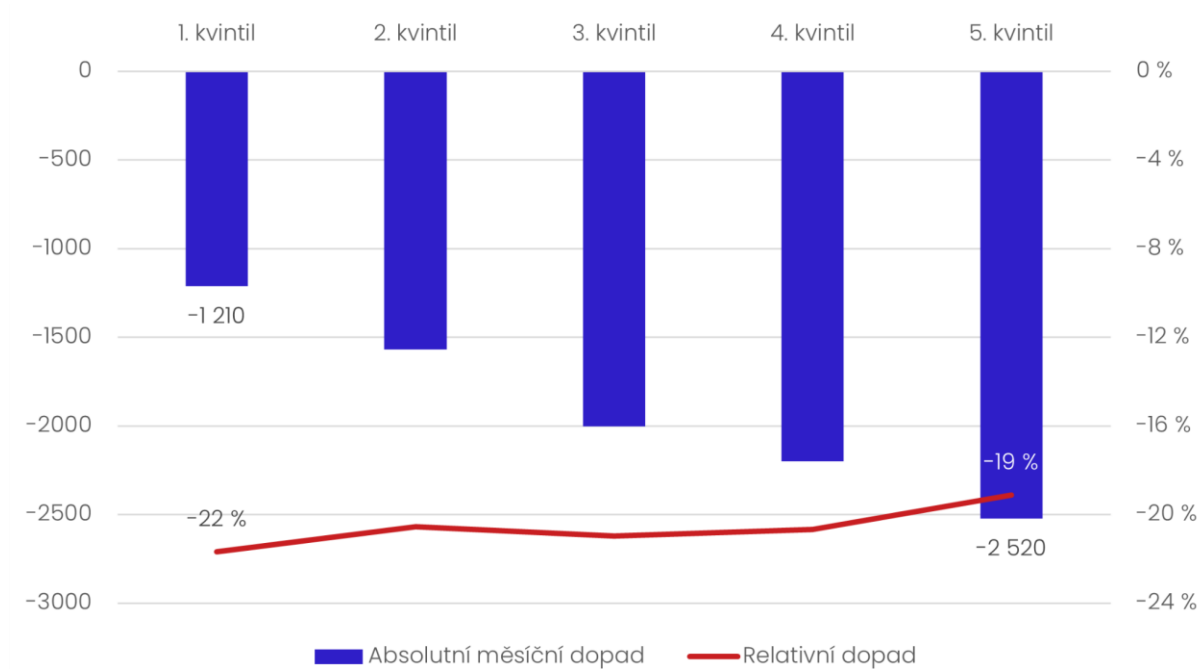


Zdroj: SRÚ, vlastní zpracování

Sjednocení sazby DPH bez implementace kompenzačního mechanismu (tedy náš scénář 2) by mělo dopad regresivní: bohatší domácnosti sice zaplatí na DPH vyšší částku (o 2 520 Kč za měsíc oproti 1 210 Kč u nejnižšího kvintilu), jejich výdaj na DPH se ale zvýší jen o 19 %, kdežto u nízkopříjmového kvintilu se náklad na DPH zvedne o 22 %. Dopad na nejchudší domácnosti je tudíž nepatrně vyšší než na nejbohatší domácnosti.

**Graf 8: Dopad varianty 21% sazby na domácnosti podle kvintilů**

**Sjednocení sazby na 21 % by domácnosti stálo měsíčně od 1 210 Kč pro nízkopříjmové do 2 520 Kč pro nejbohatší**



Zdroj: SRÚ, vlastní zpracování

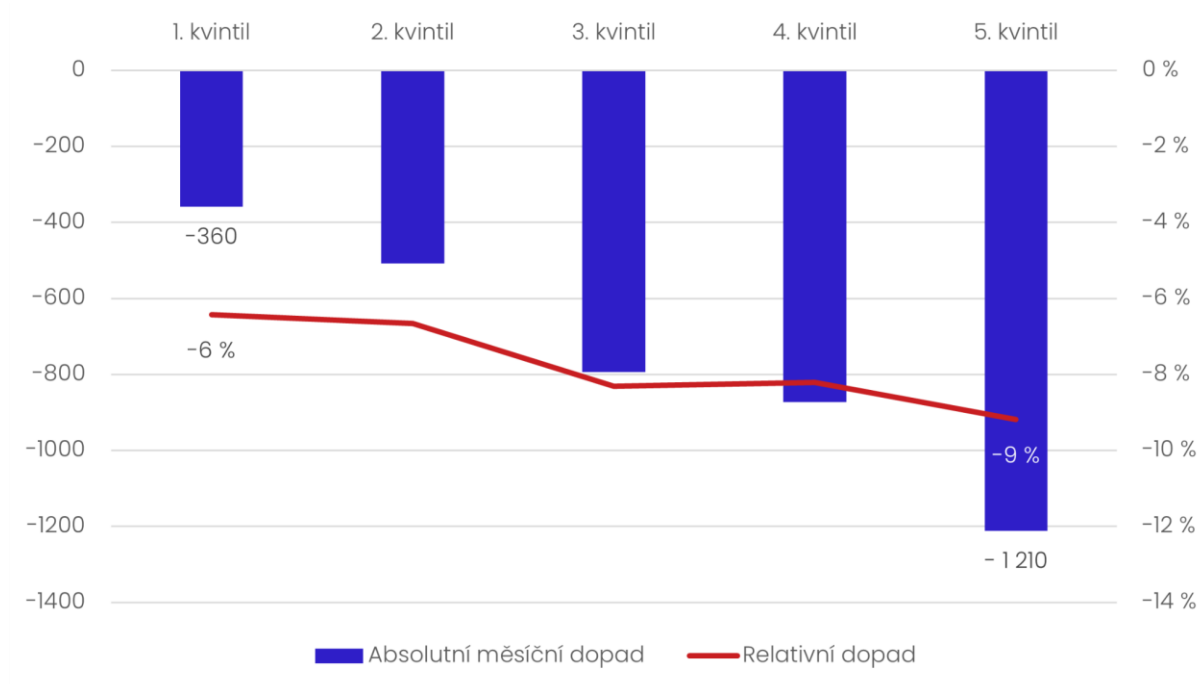
Nakonec mírně progresivní vliv má reforma snížené sazby, kde se do standardní sazby přesouvají položky mimo potraviny, léky, stočné a veřejnou dopravu (scénář 3).

V takovém případě domácnosti zaplatí na DPH o 360 až 1 210 Kč za měsíc více, což pro nízkopříjmové domácnosti znamená 6%, pro vysokopříjmové 9% navýšení. Pokud vezmeme v úvahu změnu chování domácností, tzn. budeme předpokládat, že domácnosti sníží svoji spotřebu v reakci na zvýšení cen, dopad na domácnosti bude mírnější.<sup>8</sup> Např. u scénáře reformy snížené sazby (3.) se měsíční dopad na nízkopříjmové domácnosti snížil z 360 na 290 Kč, u skupiny s nejvyššími příjmy z 1 210 na 990 Kč (graf 10).

<sup>8</sup> Jedná se o dynamický model, viz kapitola metodologie a příloha.

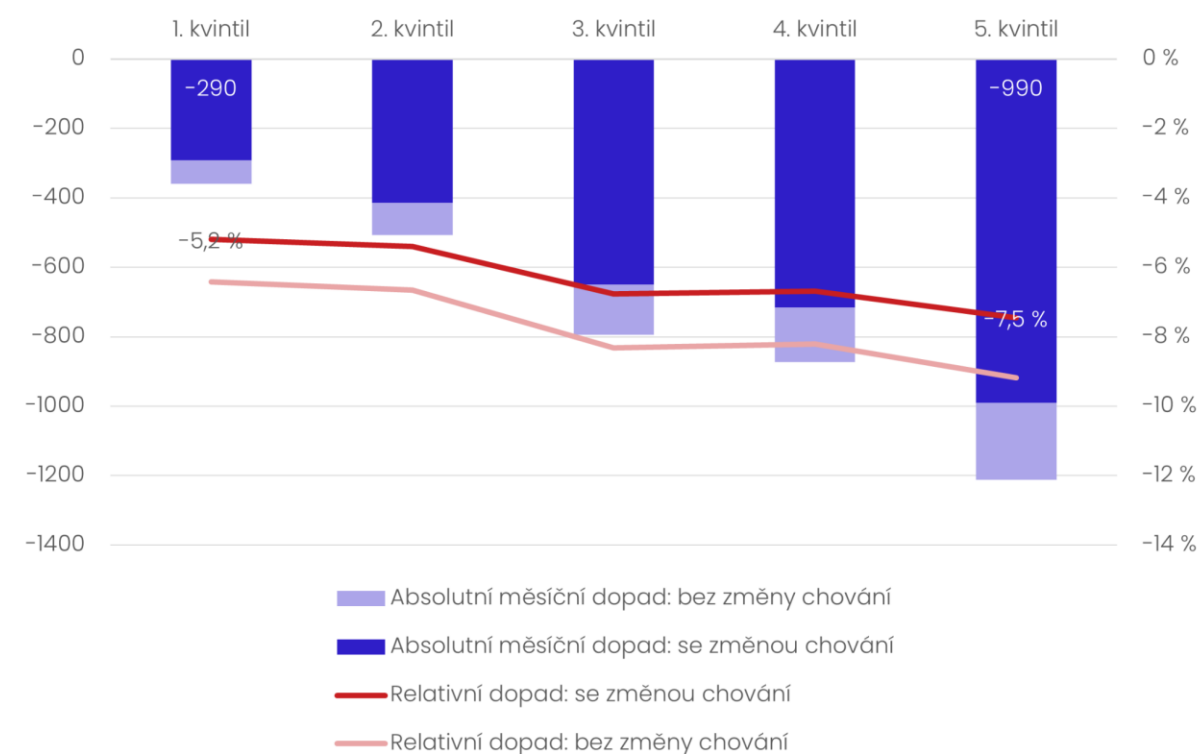
**Graf 9: Dopady reformy snížené sazby na domácnosti podle kvintilů**

U reformy snížené sazby by větší podíl zaplatili vysokopříjmoví



**Graf 10: Dopady reformy snížené sazby na domácnosti podle kvintilů, dynamický model**

Při změně chování po změně cen se dopad reformy DPH sníží



Zdroj: SRÚ, vlastní zpracování

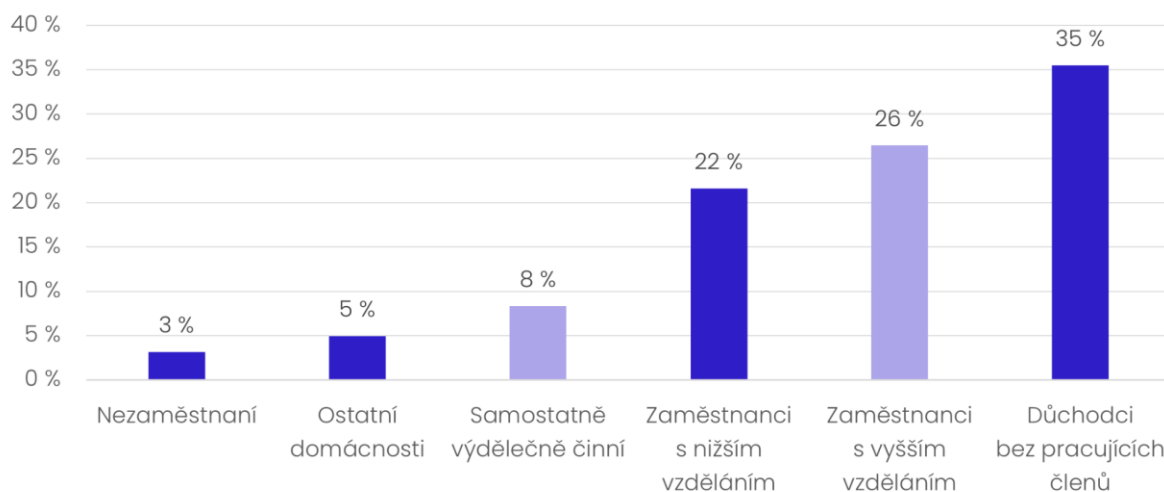
## Kompenzace dopadu

Při nastavování DPH je vhodné myslet na dopad na nízkopříjmové skupiny. Proto modelujeme varianty scénářů (2b a 3b), kdy je plně kompenzován dopad na nízkopříjmové domácnosti (v našem případě počítáme 40 % populace s nejnižšími příjmy – tedy spodní dva kvintily). Reformy DPH se v našem návrhu této skupiny vůbec nedotknou a dopad na ně je v modelu nulový. Navržené kompenzace odpovídají principu cílit změny tam, kde to nejméně bolí – tedy nezatěžovat nízkopříjmové domácnosti dalšími náklady a získávat příjmy zejména od movitějších domácností, u nichž se jedná o nízká procenta nákladů navíc.

Výsledky ukazují, že tato **kompenzace může neutralizovat vliv na nízkopříjmové domácnosti a zároveň zachovat pozitivní vliv scénářů na veřejné rozpočty**. U scénáře sjednocení DPH na 21 % by stát na kompenzaci zaplatil 30 mld. Kč ročně, přesto by změny přinesly 89 mld. Kč navíc. Scénář reformy snížené sazby by i s nulovým dopadem na nejchudší domácnosti přinesl 38 mld. Kč, kompenzace by zde stály 9 mld. Kč.

Nejchudší domácnosti, ke kterým by tyto kompenzace směřovaly, tvoří převážně zaměstnanci (téměř polovina prvních dvou kvintilů). Ty lze podpořit skrze kompenzace v daňovém systému, např. snížením odvodů na sociální a zdravotní pojištění. Třetinu pak tvoří důchodci a nezaměstnaní, kde může pomoci nastavení systému sociální podpory tak, aby uměl adekvátně reagovat na změny cen skrze životní minimum, které se odráží ve výpočtu výše důchodů a dávek. V praxi je složité kompenzaci nastavit přesně s nulovým dopadem, reálně ale mohou být vzniklé příjmy využity ve prospěch nízkopříjmových skupin, a to i ve větším měřítku.

Graf 12: Rozdělení dolních dvou kvintilů podle typu aktivity

**40 % nejchudších domácností tvoří hlavně zaměstnanci a důchodci**

Zdroj: SRÚ, vlastní zpracování

Poznámka: Tmavě modrá barva znázorňuje skupiny, které jsou v dolních dvou decilech nadreprezentované oproti běžné populaci.

## Dopad na veřejné rozpočty

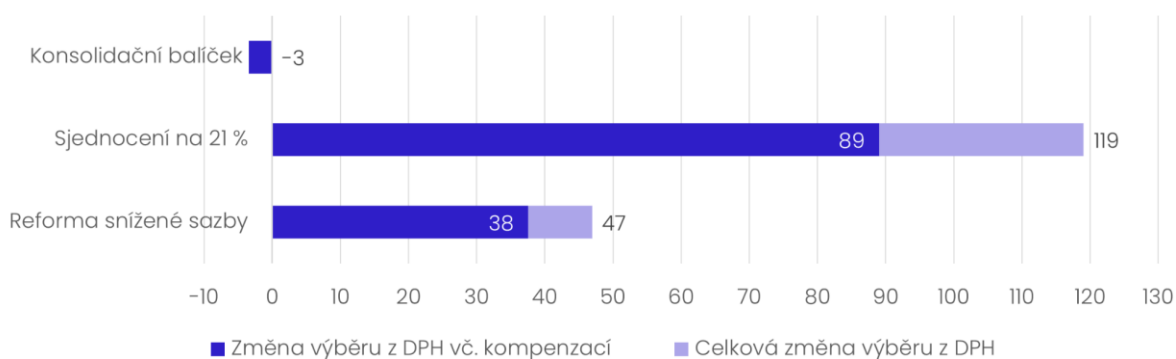
Shrnutí jednotlivých variant na veřejné rozpočty souhrnně zobrazuje graf 10. Konsolidační balíček měl, jak bylo zmíněno výše, na domácnosti velmi mírně pozitivní vliv. Tato úspora domácností však stála veřejné rozpočty 3 mld. Kč.

Naopak sjednocení DPH na 21 % při ponechání všech osvobození kromě knih (tedy náš scénář 2), by do veřejných rozpočtů přineslo 119 mld. Kč. Ve variantě s kompenzacemi jsou dopady utlumeny tak, aby měla změna nulový vliv na rozpočty 40 % nejchudších domácností. Do veřejných rozpočtů se pak stále vybere 89 mld. Kč navíc.

Změna, kdy by ve snížené sazbě zůstaly pouze potraviny a léky (scénář 3), by do rozpočtu přinesla 47 mld. Kč a přitom by měla mírně progresivní efekt (viz předchozí kapitola). S nulovým dopadem na nízkopříjmové domácnosti by stále zvýšila výběr o 38 mld. Kč.

Graf 10: Dopad scénářů na státní rozpočet (v mld. Kč ročně, ceny roku 2024)

### Nejvíce do veřejných rozpočtů přinese sjednocení DPH na 21 %



Zdroj: vlastní zpracování

## Závěr

Lze očekávat, že daň z přidané hodnoty (DPH) se se může v dohledné době opět měnit. DPH je přitom pro Česko jedním z nejvýznamnějších daňových zdrojů a její případné změny mají zásadní dopad jak na veřejné rozpočty, tak na domácnosti. Jakékoli budoucí změny by se tedy neměly dít bez dobře propočítaných dopadů a bez toho, aby tato změna nebyla součástí většího balíku změn, který bude reagovat na dopady změn sazeb DPH. Proto vyčíslujeme tři možné varianty k diskuzi.

Z porovnání scénářů vyplývá, že:

- **Konsolidační balíček** z roku 2023 měl **jen malý dopad na domácnosti**, výběr z DPH přitom snížil cca o 3 mld. Kč.
- **Reforma snížené sazby**, při níž by byly zachovány pouze skutečně nezbytné položky (potravin, léky, stočné a veřejná doprava), by pak přinesla do veřejných rozpočtů desítky miliard korun (**cca 47 mld. Kč**) **se zatížením domácností v řádu stovek korun měsíčně**. Zde by byl relativní dopad na domácnosti naopak **progresivní**, tedy by se reforma dotkla méně nízkopříjmových domácností.
- **Sjednocení sazeb na 21 %** by přineslo do veřejných rozpočtů výrazný příjem navíc (**cca 119 mld. Kč**). Zatímco domácnosti s nejvyššími příjmy by skrze tuto reformu zaplatily na DPH navíc zhruba dvakrát více než nízkopříjmové, reforma by měla **mírně regresivní** vliv, tzn. oproti svému rozpočtu na spotřebu by **nízkopříjmové domácnosti zaplatily na DPH mírně víc**.

I proto modelujeme varianty scénářů s kompenzacemi pro nízkopříjmové domácnosti. Ty ukazují, že:

- **skrze cílenou podporu domácností lze vynulovat negativní dopady na příjmově nejslabších 40 % populace, a přitom zachovat přínosy pro veřejné finance**.
- Takové kompenzace by v praxi mohly mít podobu jiné daňové nebo dávkové podpory: kompenzace se může promítnout v nižším zdanění práce vč. odvodů nebo v nastavení systému sociální podpory, který by měl umět adekvátně reagovat na změny cen skrz kalkulaci životního minima (např. důchody a dávky).

- Cílená podpora prostřednictvím daňového systému nebo sociálních transferů je přitom pro stát levnější a spravedlivější než univerzální nástroje typu snížených sazeb DPH.
- U scénáře reformy snížené sazby by kompenzace stála veřejné rozpočty 9 mld. Kč a scénář by i s nulovým dopadem na zranitelné domácnosti přinesl do rozpočtu **38 mld. Kč** ročně navíc.
- V případě varianty sjednocení sazby na 21 % by stát na kompenzaci zaplatil 30 mld. Kč a tento scénář by pak přinesl **89 mld. Kč** navíc.

Studie vychází z předpokladu, že **budoucí změny DPH mají být propočítané a systémové**, protože izolované úpravy sazeb bez zohlednění dopadu na jednotlivé příjmové skupiny mohou prohlubovat nerovnosti a tím mít v důsledku negativní dopad na celou společnost. Zároveň studie ukazuje, že současné nastavení DPH přináší vyšší slevu vysokopříjmovým domácnostem.

Navržené scénáře změn však i při zachování těchto principů ukazují cesty, jak dojít k vyšším příjmům veřejných rozpočtů, ale přitom je nerealizovat soliterně a bez provázanosti na další politiky.

## Poděkování

Autoři by rádi poděkovali za poskytnutí podnětné zpětné vazby zejména Petru Kusému, Petru Hladíkovi, Ondřeji Fasorovi, Matěji Opatrnému a Petru Vilímovi. Za spolupráci autoři děkují také ostatním členům týmu Centra veřejných financí.

## Reference

- Alotaibi, K. O. (2021). The Impact Of Applying Value Added Tax (VAT) On Cooperate Sales. *Journal of Contemporary Issues in Business & Government*, 27(6).
- Banks, J., Blundell, R., & Lewbel, A. (1997). Quadratic Engel curves and consumer demand. *Review of Economics and Statistics*, 79(4), 527–539.
- Benzarti, Y., Carloni, D., Harju, J., & Kosonen, T. (2020). What goes up may not come down: asymmetric incidence of value-added taxes. *Journal of Political Economy*, 128(12), 4438–4474.
- Čiderová, T., & Ščasný, M. (2022). Estimation of alcohol demand elasticity: Consumption of wine, beer, and spirits at home and away from home. *Journal of Wine Economics*, 17(4), 329–337.
- Dybczak, K., Tóth, P., & Vonka, D. (2014). Effects of price shocks on consumer demand: Estimating the QUAIDS demand system on Czech household budget survey data. *Czech Journal of Economics and Finance*, 64(6), 476–500.
- European Commission. (2025). Data on taxation trends. Directorate-General for Taxation and Customs Union. [https://taxation-customs.ec.europa.eu/taxation/economic-analysis/data-taxation-trends\\_en](https://taxation-customs.ec.europa.eu/taxation/economic-analysis/data-taxation-trends_en)
- Evans, C., Highfield, R., Tran-Nam, B., & Walpole, M. (2020). Diagnosing the VAT compliance burden: A cross-country assessment. *International VAT Monitor*, 31(2), 103–120. <https://doi.org/10.59403/7pcmhd>
- Feldstein, M. (1978). The welfare cost of capital income taxation. In *Research in taxation* (pp. 29–51). National Bureau of Economic Research.
- de la Feria, R., & Swistak, A. (2024). Designing a progressive VAT. (IMF Working Paper No. 2024/078). International Monetary Fund. <https://doi.org/10.5089/9798400271830.001>
- Finanční správa. (2025) Údaje z výběru daní. <https://financnisprava.gov.cz/cs/dane/analyzy-a-statistiky/udaje-z-vyberu-dani>
- Gaarder, I. (2019). Incidence and distributional effects of value added taxes. *The Economic Journal*, 129(618), 853–876.
- Gábrriel, P., & Reiff, A. (2006). The effect of the change in VAT rates on the consumer price index. *MNB Bulletin (discontinued)*, 1(2), 14–20.

- Janský, P. (2014). Consumer Demand System Estimation and Value Added Tax Reforms in the Czech Republic. *Czech Journal of Economics and Finance (Finance a uver)*, 64(3), 246–273.
- Kurzy.cz. (2025). DPH 2025. <https://www.kurzy.cz/dph/>
- Mirrlees, J., Adam, S., Besley, T., Blundell, R., Bond, S., Chote, R., Gammie, M., Johnson, P., Myles, G., & Poterba, J. (Eds.). (2010). *Dimensions of tax design: The Mirrlees Review*. Oxford University Press.
- Monitor státní pokladny. (2025). Druhový rozklikávací rozpočet pro příjmy. <https://monitor.statnipokladna.gov.cz/statni-sprava/rozpocet/prijmy-druhovy>
- OECD. (2024). Consumption tax trends 2024: VAT/GST and excise, core design features and trends. OECD Publishing. <https://doi.org/10.1787/dcd4dd36-en>
- OECD & KIPF. (2014). The distributional effects of consumption taxes in OECD countries (OECD Tax Policy Studies No. 22). OECD Publishing. <https://doi.org/10.1787/9789264224520-en>
- Pestel, N., & Sommer, E. (2013). Shifting taxes from labor to consumption: Efficient, but regressive? (IZA Discussion Paper No. 7804). Institute of Labor Economics (IZA).
- Portál veřejné správy. (2025). Obecná pravidla a sazby DPH. <https://gov.cz/informace/obecna-pravidla-a-sazby-dph-INF-205>
- Ščasný, M., & Smutná, Š. (2021). Estimation of price and income elasticity of residential water demand in the Czech Republic over three decades. *Journal of Consumer Affairs*, 55(2), 580–608.
- Šnevajsová, S., & Zachovalová, T. (2024). Nové sazby DPH v roce 2024: Co se mění ve výčtu plnění? *Zákony pro lidi*. <https://www.zakonyprolidi.cz/blog/nove-sazby-dph-v-roce-2024-co-se-meni-ve-vyctu-plneni.htm>
- Tanzi, V., & Zee, H. H. (1998). Taxation and the household saving rate: Evidence from OECD countries (IMF Working Paper No. 98/36). International Monetary Fund.
- Tax Foundation. (2025). VAT Rates in Europe, 2025. <https://taxfoundation.org/data/all/eu/value-added-tax-vat-rates-europe/>
- Thomas, A. (2020). Reassessing the regressivity of the VAT (OECD Taxation Working Papers No. 49). OECD Publishing. <https://doi.org/10.1787/b76ced82-en>
- Zápal, J. (2014). Consumption tax incidence: Evidence from natural experiment in the Czech Republic. *Acta VSFS*, 8(2), 149–166.

## Přílohy

### Příloha I: Seznam položek se sníženou sazbou a přesunutých položek ve scénáři reformy snížené sazby (scénář 3)

Kód	Název položky	Sazba: 2024	Sazba: Scénář 3
1111–1199	Potraviny	12 %	<b>12 %</b>
4430	Odvádění odpadních vod kanalizací (stočné)	12 %	<b>12 %</b>
6110–6139	Léky a zdravotnické pomůcky	12 %	<b>12 %</b>
7311–7321, 7341–7350	Železniční a autobusová osobní doprava, městská veřejná doprava, říční, námořní a kombinovaná osobní doprava	12 %	<b>12 %</b>
4410	Dodávka vody (vodné)	12 %	21 %
7361	Lanové dráhy	12 %	21 %
9332	Rostliny	12 %	21 %
9411	Návštěva sportovních a rekreačních akcí	12 % (pokud není osvobozena podle § 61 zákona o DPH).	21 %
9412	Aktivní sportovně rekreační činnost	12 %	21 %
9421	Kina, divadla, koncerty	12 % (pokud nejsou osvobozeny podle § 61)	21 %

		zákona o DPH)	
9422	Muzea, knihovny, zoologické zahrady	12 %	21 %
9511	Beletrie	0 %	21 %
9512	Učebnice	0 %	21 %
9513	Odborné, naučné a informační knihy	0 %	21 %
9514	Vázání knih a stahování elektronických knih	0 % (za určitých okolností 21 %)	21 %
9521	Noviny	12 %	21 %
9522	Časopisy a periodika	12 %	21 %
1111	Restaurace, kavárny a zábavní podniky	12 % (mimo nápoje)	21 %
1112	Rychlé občerstvení a podobné stravovací služby	12 % (mimo nápoje)	21 %
1120	Jídelny	12 % (mimo nápoje)	21 %
11201	Hotely, motely, penziony a podobné ubytovací služby	12 %	21 %
11202	Rekreační střediska, kempy, hostely a podobné ubytovací služby	12 %	21 %
11203	Ubytovací služby v jiných zařízeních	12 %	21 %
12703	Pohřební služby	12 %	21 %

## Příloha 2: Dynamický model Quadratic Almost Ideal Demand System

K odhadu vlastních a křížových cenových elasticit využíváme model Quadratic Almost Ideal Demand System (QAIDS) vyvinutý autory studie Banks et al. (1997). Navazujeme tak na studie Dybczak et al. (2014) a Janský (2014), které k odhadu elasticity využívaly stejný postup.

Naše odhady vycházejí z dat SRÚ pro roky 2017–2022. Představují tak nejaktuálnější odhady elasticit pro ČR.

Elasticity odhadujeme pro osm spotřebních skupin. Těmi jsou: Doprava, Energie, Odívání a obuv, Potraviny, Rekreační a kultura, Restaurace Alkohol Tabák, Služby, Vybavení domácnosti. Tyto kategorie společně tvoří celkové spotřební výdaje každé z domácností. Tabulka A.2 ukazuje položky zahrnuté v každé z uvažovaných spotřebních kategorií.

Data SRÚ bohužel neobsahují informace o cenách, které jednotlivé domácnosti platí za spotřebovávané zboží a služby. Ceny bylo možné odhadnout u vybraných položek v datech SRÚ do roku 2016. Narozdíl od studie Janský (2014), tak nemůžeme tuto informaci využít a musíme spoléhat na data o cenách z jiných zdrojů.

Data o cenách jednotlivých spotřebních kategorií odvozujeme na základě dat sebraných za účelem sledování vývoje indexu spotřebitelských cen. Tato nám byla poskytnuta ČSÚ na úrovni jednotlivých spotřebních položek a umožňují nám tak agregaci na úroveň námi použitých spotřebních skupin. Ceny jsou sledovány na úrovni celé ČR. Nebereme tak v potaz možné regionální rozdíly v cenách, případně variaci v cenách mezi jednotlivými domácnostmi. Ceny konstruujeme na úrovni domácností. Tyto tak jsou ovlivněny rozdíly ve struktuře spotřebních výdajů domácností.

Data SRÚ zároveň neobsahují informaci o příjmu domácnosti, ale pouze její zařazení do kvintilu na základě jejího příjmu. Při odhadu QAIDS tak nekontrolujeme pro příjem domácnosti, jak je běžné v některých studiích, ale kontrolujeme pro celkové spotřební výdaje domácnosti. Dále kontrolujeme pro velikost domácnosti, počet dětí v domácnosti, pohlaví a vzdělání hlavy domácnosti, velikost města, ve kterém domácnost bydlí. Tabulka A.3 prezentuje výsledné cenové elasticity.

## Příloha 3: Předpoklady modelování

Při modelování dále vycházíme z předpokladu, že změny v DPH jsou plně přeneseny do cen zboží a služeb. Pokud se např. zvýší DPH z 10 na 12 %, předpokládáme odpovídající zvednutí ceny. Studie Janský (2014) využívá k modelování dopadů DPH stejný předpoklad. Toto nicméně nemusí odpovídat reálnému chování prodejců.

Zápal (2014) ukazuje, že snížení základní sazby DPH o 3 p.b. v roce 2004 nemělo vliv na snížení cen v ní zahrnutých zboží a služeb. Autor naopak pozoruje 40% přenos daně do cen u zboží a služeb převedených ze snížené do základní sazby. Benzarti et al. (2017) ukazují, že ceny reagují na zvýšení DPH dvakrát více než na její snížení a že tyto asymetrické cenové efekty přetrvávají několik let po změně DPH. Gábriel a Reiff (2006) zjišťují, že zatímco zvýšení DPH se během několika měsíců promítlo do spotřebitelských cen ve větší míře, snížení DPH mělo na spotřebitelské ceny vliv mnohem menší. Navíc, podle Gaarder (2019) míra přenosu DPH do cen závisí na dalších faktorech, jako je dokonalost konkurence a elasticita poptávky. Komplikovanost otázky přenosu DPH do cen tedy nás vede k přijetí tohoto zjednodušujícího předpokladu. Tento je v souladu s přístupem předchozích studií.

Přesnost našeho odhadu může být dále ovlivněna naší omezenou schopností určit sazby platné pro jednotlivé spotřební položky. Toto může být důsledkem kategorizace spotřeby v datech. Jedná se například o kategorii opravy osobních dopravních prostředků. V ní převládá standardní sazba, nicméně konkrétně pro kola jde v realitě o sazbu sníženou. Dalším příkladem jsou sauny, které spadají do snížené sazby, ale jsou zahrnuty do služeb osobní péče, a tudíž je na ně aplikována standardní sazba.

Nepřesná klasifikace do sazeb může být dále důsledkem pravidel o hlavním a vedlejším plnění. Například dodávka potravin obsahuje jako vedlejší plnění dopravu, nicméně na celý balíček bude platit sazba snížená. Stejný princip funguje např. u cestovních služeb (standardní sazba, i když zahrnují potraviny) nebo u zdravotních služeb (osvobozené, i když zahrnují léky se sníženou sazbou).

Poslední příčinou může být to, že se může jednat o spotřebu poskytovanou neplátcí DPH. Jedná se například o kadeřnictví, které nepřesahuje obrát 2 mil. Kč a tedy není plátcem DPH. Spotřeba tak zahrnuje pouze skrytou daň, kterou muselo kadeřnictví zaplatit svým dodavatelům. Od doby schválení konsolidačního balíčku se zároveň změnil limit pro plátcovství DPH (zejména pravidlo kalendářní rok místo posledních 12 měsíců a termín plátcovství), které mohou mít vliv na reálný výběr DPH.

Tabulka A.2

Kategorie	Položky
Doprava	Jízdní kola (07130); Povozy tažené zvířaty (07140); Pneumatiky (07211); Náhradní díly pro osobní dopravní prostředky (07212); Příslušenství pro osobní dopravní prostředky (07213); Nafta (07221); Benzin (07222); Ostatní paliva (07223); Mazadla a oleje (07224); Údržba a opravy osobních dopravních prostředků (07230); Pronájem garáží, parkovacích míst a osobních doprav. prostředků (07241); Mýtné a parkovací hodiny (07242); Autoškoly, řidičské licence, technické kontroly os.dopr. prostředků (07243); Železniční osobní doprava (07311); Osobní doprava metrem a tramvají (07312); Autobusová osobní doprava (07321); Osobní taxi a pronájem osobních automobilů s řidičem (07322); Vnitrostátní letecká osobní doprava (07331); Mezinárodní letecká osobní doprava (07332); Námořní osobní doprava (07341); Říční osobní doprava (07342); Kombinovaná osobní doprava (07350); Lanové dráhy (07361); Ostatní placené služby v dopravě (07369)
Energie	Elektrická energie (04510); Zemní plyn a svítiplyn (04521); Plyn v bombách (propan, butan) (04522); Kapalná paliva (04530); Uhlí (04541); Ostatní tuhá paliva (04549); Tepelná energie (04550)
Odívání a obuv	Oděvní materiály (03110); Pánské oděvy (03121); Dámské oděvy (03122); Dětské oděvy (03123); Ostatní oděvní doplňky (03131); Textilní galanterie (03132); Čištění oděvů (03141); Opravy a půjčování oděvů (03142); Pánská obuv (03211); Dámská obuv (03212); Dětská obuv (03213); Opravy a půjčování obuvi (03220); Klenoty a bižuterie (12311); Hodiny a hodinky (12312); Opravy klenotů, hodin a hodinek (12313); Cestovní potřeby (12321); Výrobky pro děti (12322); Opravy osobních věcí a doplňků (12323); Ostatní osobní věci a doplňky jinde neuvedené (12329)
Potraviny	Rýže (01111); Mouka a jiné obiloviny (01112); Chléb a pečivo (01113); Ostatní pekárenské výrobky (01114); Pizy a plněné pečivo (01115); Těstoviny a kuskus (01116); Snídaňové cereálie (01117); Jiné výrobky z obilovin (01118); Hovězí a telecí maso

	<p>(01121); Vepřové maso (01122); Skopové, jehněčí a kozí maso (01123); Drůbež (01124); Jiné maso, zvěřina (01125); Jedlé droby a vnitřnosti (01126); Sušené, solené a uzené maso, uzenářské zboží (01127); Jiné masné výrobky (01128); Ryby, čerstvé nebo chlazené (01131); Ryby mražené (01132); Mořské plody čerstvé nebo chlazené (01133); Mořské plody mražené (01134); Sušené, solené nebo uzené ryby a mořské plody (01135); Konzervované nebo jinak zpracované ryby a mořské plody (01136); Mléko plnotučné (čerstvé) (01141); Mléko s nízkým obsahem tuku (čerstvé) (01142); Mléko konzervované (01143); Jogurty (01144); Sýry a tvarohy (01145); Ostatní mléčné výrobky (01146); Vejce a vaječné výrobky (01147); Máslo (01151); Margarín a ostatní rostlinné tuky (01152); Olivový olej (01153); Ostatní rostlinné oleje (01154); Ostatní živočišné tuky (01155); Ovoce, čerstvé nebo chlazené (01161); Ovoce mražené (01162); Sušené ovoce a ořechy (01163); Konzervované ovoce a ovocné výrobky (01164); Zelenina čerstvá nebo chlazená (01171); Zelenina mražená (01172); Zelenina sušená, konzervovaná nebo jinak zpracovaná (01173); Brambory (01174); Bramborové lupínky (01175); Ostatní výrobky z brambor a jedlé hlízy (01176); Cukr (01181); Džemy, marmelády a med (01182); Čokoláda (01183); Cukrovinky (01184); Zmrzlina, zmrzlinářské výrobky (01185); Umělá sladidla (01186); Omáčky a ochucovadla (01191); Sůl, koření a kulinářské bylinky (01192); Dětské výživy (01193); Hotová jídla (01194); Ostatní potravinářské výrobky (01199); Káva (01211); Čaje pravé a bylinné (01212); Kakao a čokoláda v prášku (01213); Minerální a stolní vody (01221); Nealkoholické nápoje (01222); Ovocné a zeleninové šťávy (01223)</p>
Rekreace a kultura	<p>Obytné automobily, karavany a přívěsy (09211); Letadla, rogala, horkovzdušné balóny (09212); Lodě, lodní motory a vybavení lodí (09213); Koně, poníci a příslušenství (09214); Hlavní potřeby pro hry a sport (09215); Hudební nástroje (09221); Výrobky dlouhodobé spotřeby pro rekreaci uvnitř (09222); Údržba a opravy ostatních výrobků pro rekreaci a kulturu (09230); Hry a koníčky (09311); Hračky a předměty pro oslavy (09312); Vybavení pro sport (09321); Potřeby pro kempink a venkovní rekreaci (09322); Opravy potřeb pro sport, kempink a venkovní rekreaci (09323); Návštěva</p>

	<p>sportovních a rekreačních akcí (09411); Aktivní sportovně rekreační činnost (09412); Kina, divadla, koncerty (09421); Muzea, knihovny, zoologické zahrady (09422); Poplatky za rozhlasové a televizní vysílání (09423); Pronájem vybavení a příslušenství pro kulturu (09424); Fotografické služby (09425); Ostatní kulturní služby (09429); Herny, loterie, sázky (09430); Beletrie (09511); Odborné, naučné a informační knihy (09513); Vázání knih a stahování elektronických knih (09514); Noviny (09521); Časopisy a periodika (09522); Ostatní tiskoviny (09530); Papírenské výrobky (09541); Ostatní papírenské zboží a potřeby k psaní a kreslení (09549); Dovolená s komplexními službami v tuzemsku (09601); Dovolená s komplexními službami v zahraničí (09602); Hotely, motely, penziony a podobné ubytovací služby (11201); Rekreační střediska, kempy, hostely a podobné ubytovací služby (11202); Ubytovací služby v jiných zařízeních (11203); Pánské a dětské kadeřnické služby (12111); Dámské kadeřnické služby (12112); Služby osobní péče (12113); Prostituce (12200); Životní pojištění (12510); Pojištění související s bydlením (12520); Soukromé zdravotní pojištění (12532); Pojištění motorových vozidel (12541); Cestovní pojištění (12542); Ostatní pojištění (12550); Finanční zprostředkovatelské služby nepřímo měření (FISIM) (12610); Bankovní a poštovní poplatky (12621); Služby finančních poradců (12622)</p>
<p>Restaurace Alkohol Tabák</p>	<p>Destiláty a likéry (02111); Nápoje s nízkým obsahem alkoholu (02112); Víno z vinných hroznů (02121); Víno z jiného ovoce (02122); Fortifikované (obohacené) víno (02123); Vinné nápoje (02124); Ležáky (02131); Ostatní alkoholická piva (02132); Nízkoalkoholická a nealkoholická piva (02133); Nápoje z piva (02134); Cigarety (02201); Doutníky (02202); Jiné tabákové výrobky (02203); Narkotika (02300); Restaurace, kavárny a zábavní podniky (11111); Rychlé občerstvení a podobné stravovací služby (11112); Jídelny (11120)</p>
<p>Služby</p>	<p>Instalatérské služby (04321); Elektrikářské služby (04322); Údržba vytápění (04323); Malířské služby (04324); Tesařské služby (04325); Dodávka vody (vodné) (04410); Sběr pevných odpadů (04420); Odvádění odpadních vod</p>

	<p>kanalizací (stočné) (04430); Poplatky za údržbu domů s více uživateli (04441); Bezpečnostní služby (04442); Ostatní služby související s bydlením (04449); Stálý placený personál v domácnosti (05621); Jiné služby pro domácnost (05629); Farmaceutické výrobky (06110); Těhotenské testy a mechanické antikoncepční prostředky (06121); Ostatní zdravotnické výrobky (06129); Dioptrické brýle a kontaktní čočky (06131); Naslouchadla (06132); Oprava terapeutických přístrojů (06133); Ostatní terapeutické přístroje a vybavení (06139); Péče všeobecných lékařů (06211); Péče odborných lékařů (06212); Ambulantní stomatologická péče (06220); Zdravotnické laboratoře, rentgenová a diagnostická centra (06231); Ambulantní vodoléčba, rehabilitace a pronájem terapeut. pomůcek (06232); Zdravotnické služby nelékařů (06239); Ústavní zdravotní péče (06300); Stěhovací a skladovací služby (07362); Učebnice (09512); Preprimární vzdělávání (předškolní) (10101); Primární vzdělávání (1. stupeň ZŠ) (10102); Sekundární vzdělávání (2. stupeň ZŠ, učňovské a SŠ, gymnázia) (10200); Postsekundární (pomaturitní a nástavbové) vzdělávání (10300); Terciární vzdělávání (vyšší odborné a vysoké školy) (10400); Vzdělávání nedefinované podle stupně (10500); Dětské jesle (12401); Domovy důchodců a ústavy sociální péče (12402); Služby seniorům a handicapovaným osobám v jejich domovech (12403); Sociální poradenství (12404); Veřejné zdravotní pojištění (12531); Správní poplatky (12701); Právní služby a účetnictví (12702); Pohřební služby (12703); Ostatní poplatky a služby (12704)</p>
Vybavení domácnosti	<p>Nábytek do domácnosti (05111); Zahradní nábytek (05112); Osvětlovací zařízení (05113); Ostatní nábytek a bytové zařízení (05119); Koberce a koberečky (05121); Ostatní podlahové krytiny (05122); Pokládání koberců a podlahových krytin (05123); Opravy nábytku, zařízení a podlahových krytin (05130); Dekorační textilie, záclony a závěsy (05201); Ložní prádlo (05202); Stolní a koupelnový textil (05203); Opravy bytových textilií (05204); Ostatní bytový textil, předložky, rohože (05209); Ledničky, mrazničky a jejich kombinace (05311); Pračky, sušičky a myčky nádobí (05312); Vařící zařízení (05313); Vyhřívací a klimatizační zařízení (05314);</p>

	<p>Čisticí zařízení (05315); Ostatní velké přístroje pro domácnost (05319); Přístroje pro zpracování potravin (05321); Přístroje pro přípravu kávy nebo čaje a podobná zařízení (05322); Žehličky (05323); Toustovače a domácí grily (05324); Ostatní malé domácí elektrické spotřebiče (05329); Opravy domácích přístrojů a spotřebičů (05330); Skleněné, keramické, stolní a kuchyňské potřeby pro domácnost (05401); Příbory a nožírské výrobky (05402); Kuchyňské potřeby a zařízení neelektrická (05403); Opravy kuchyňských potřeb pro domácnost (05404); Motorizované velké stroje pro dům a zahradu (05511); Opravy, pronájem a půjčování motorizovaných nástrojů a nářadí (05512); Nemotorizované malé nástroje a nářadí pro dům a zahradu (05521); Ostatní nářadí, nástroje a drobné doplňky (05522); Opravy malých nemotorizovaných nástrojů, nářadí a doplňků (05523); Výrobky pro čištění a údržbu (05611); Drobné spotřební zboží pro domácnost (05612); Čištění bytového textilu (05622); Pronájem nábytku a zařízení (05623); Listovní služby (08101); Ostatní poštovní služby (08109); Pevné telefonní zařízení (08201); Mobilní telefonní zařízení (08202); Ostatní telefonní a faxová zařízení (08203); Opravy telefonních a faxových zařízení (08204); Telefonní služby pevného připojení (08301); Mobilní telefonní služby (08302); Služby internetového připojení (08303); Balíčky telekomunikačních služeb (08304); Ostatní služby přenosu dat (08305); Zařízení pro příjem, záznam a reprodukci zvuku (09111); Zařízení pro příjem, záznam a reprodukci obrazu a zvuku (09112); Přenosná zařízení pro příjem, záznam a reprodukci obrazu a zvuku (09113); Ostatní zařízení pro příjem, záznam a reprodukci obrazu a zvuku (09119); Fotoaparáty a kamery (09121); Příslušenství pro fotografická a kinematografická zařízení (09122); Optické přístroje (09123); Osobní počítače (09131); Příslušenství pro zařízení pro zpracování dat (09132); Software (programové vybavení) (09133); Kalkulačky a ostatní zařízení pro zpracování dat (09134); Nosná média pro záznam obrazu a zvuku nahraná (09141); Nosná média pro záznam obrazu a zvuku nenahraná (09142); Ostatní záznamová média (09149); Opravy zařízení audio-video, foto a pro zpracování dat (09150); Výrobky pro zahradu (09331); Rostliny a květiny (09332); Nákup domácích zvířat (09341);</p>
--	--

Potřeby pro domácí zvířata (09342); Veterinární a ostatní služby pro domácí zvířata (09350); Elektrické přístroje pro osobní péči (12121); Opravy elektrických přístrojů pro osobní péči (12122); Ruční přístroje a výrobky pro osobní péči (12131); Výrobky pro osobní hygienu a wellness, kosmetické přípravky (12132)
--

Tabulka A.3

	Doprava	Energie	Odívání a obuv	Potraviny	Rekreace a kultura	Restaurace Alkohol Tabák	Služby	Vybavení domácnosti
Doprava	-0.91391	-0.09808	-0.01084	-0.24098	-0.0386	-0.03976	0.011305	-0.0539
Energie	-0.01723	-0.75831	-0.03718	0.070528	-0.10735	-0.03711	-0.06313	-0.06309
Odívání a obuv	-0.02429	-0.20544	-0.8444	-0.43058	0.034237	-0.00097	-0.00789	-0.00301
Potraviny	-0.00909	0.105785	-0.03384	-0.61868	-0.05923	0.031534	-0.00265	-0.02945
Rekreace a kultura	-0.00423	-0.16793	0.031799	-0.27122	-0.60457	-0.01358	-0.00735	-0.05748
Restaurace Alkohol Tabák	-0.00494	-0.06624	0.020932	-0.01486	-0.00795	-0.91499	0.010202	-0.03904
Služby	0.012594	-0.17366	0.002027	-0.20088	-0.03686	-0.01815	-0.88192	-0.0409
Vybavení domácnosti	3.01E-05	-0.06773	0.018128	-0.16648	-0.03427	-0.02521	0.002591	-0.79298